

Plantion

Verbindend in bloemen en planten



**Coöperatie
Plantion U.A.**

Jaarrekening 2020

Ede, mei 2021

Het Bestuur

JAARREKENING

Aan de Algemene Ledenvergadering van de Coöperatie Plantion U.A.

Dames en heren,

Hierbij bieden wij u de jaarrekening aan over de verslagperiode 2020 van de Coöperatie Plantion U.A. Mede op grond van de controleverklaring van Flynth Audit B.V, opgenomen onder de overige gegevens van dit verslag, adviseren wij u deze jaarrekening goed te keuren.

Voor wat betreft de bestemming van het voordelige saldo ad € 121 duizend stellen wij voor om dit saldo toe te voegen aan de overige reserves.

Namens het bestuur, R. Willemsen, voorzitter.

Deze jaarrekening bestaat uit de volgende onderdelen:

- Bestuurdersverslag
- Geconsolideerde balans
- Geconsolideerde winst- en verliesrekening
- Geconsolideerd kasstroomoverzicht
- Grondslagen van de financiële verslaggeving
- Toelichting op de geconsolideerde jaarrekening
- Toelichting op het geconsolideerde kasstroomoverzicht
- Enkelvoudige balans
- Enkelvoudige winst- en verliesrekening
- Toelichting op de enkelvoudige jaarrekening

Bestuurdersverslag

ALGEMEEN

Plantion

Plantion in Ede is een inspirerende one-stop-shopping marktplaats voor sierteeltproducten. Met gemotiveerde medewerkers worden optimale afzetmogelijkheden gecreëerd voor leden van de coöperatie Plantion en gastleden van de coöperatie Royal FloraHolland. Onderdelen van Plantion zijn een klok met een dagelijks assortiment snijbloemen, kamer- en tuinplanten, een bureau voor directe bemiddeling tussen kweker en koper, een groencentrum met boomkwekerijproducten en een compleet groothandelscentrum.

Inkopers voor de detailhandel in Nederland, België en Duitsland kunnen aldus voor alles wat zij nodig hebben op één marktplaats terecht. Naast het fysiek bezoeken van Plantion maken klanten ook steeds meer gebruik van de online inkoopmogelijkheden KVV (Klok Voorverkoop), KOA (Kopen Op Afstand) en PDM (Plantion Digitale Marktplaats, eventueel in combinatie met de bezorgservice van Plantion).

De ambitie van Plantion is om hét inkoop- en kenniscentrum te zijn voor detailhandel (groenprofessionals) in Nederland, Duitsland en België. Vergroting van het klantbereik wil Plantion realiseren met online inkoopmogelijkheden en bezorging. De persoonlijke en klantgerichte manier waarop Plantion de belangen van aanvoerders en kopers dient, wordt weerspiegeld in de slogan 'Plantion, verbindend in bloemen en planten'.

Corona

In 2020 had ook Plantion te maken met corona. Onder moeilijke omstandigheden slaagde Plantion erin de marktplaats operationeel en de dienstverlening aan klanten overeind te houden. Na de uitbraak in maart werden meteen een intern en extern crisisteam samengesteld om snel te kunnen schakelen. Het interne team bestond uit het managementteam, het externe team bestond uit de voorzitters van de coöperatie Plantion, Commissie van de Handel, het groothandelscentrum en de Plantion-directie.

Plantion handelde meteen. Medewerkers gingen thuis werken, mensen met cruciale functies werden uit elkaar gehaald en in wisseldienst ingezet. Er kwamen strikte regels voor het veilen en er werden transparante schermen geplaatst in de afmijnzaal. Alle kopers kregen een inloglicentie voor online inkopen en de geplande bezorgservice Plantion Transport werd versneld in gebruik genomen. Door intensieve communicatie met aanvoerders slaagde Plantion erin het dagelijkse klokaanbod op een goed niveau te houden.

Na een korte schrikreactie waarbij de prijzen dramatisch daalden en producten werden doorgedraaid, vond Plantion binnen een week weer de weg omhoog. Bij Plantion Bemiddeling zorgden beperkingen elders in Europa ervoor dat het herstel later op gang kwam.

Plantion sloot zich met Royal FloraHolland aan bij het lobbyapparaat van de Vereniging van Bloemenveilingen in Nederland, gericht op een extra hulppakket voor de sierteelt. Half april kwam inderdaad € 600 miljoen extra beschikbaar. De directie onderhield ook contact met René Verhulst, naast burgemeester van Ede ook vicevoorzitter van de veiligheidsregio.

Ook had Plantion een aandeel in de lobby onder aanvoering van VBW om de bloemenwinkels in Nederland open te houden. Dit lukte grotendeels, onder meer door te wijzen op de emotionele waarde van bloemen en planten voor mensen in moeilijke tijden. De consument bleef bloemen kopen, zij het vaker digitaal.

Al met al is gebleken dat Plantion goed kan inspelen op onverwachte uitdagingen, waardoor veel partijen in de sierteelt en ook Plantion uiteindelijk kunnen terugkijken op een financieel goed jaar. In 2020 realiseerde Plantion een recordomzet van 106,2 miljoen euro. Op 31 december 2020 bedroeg de solvabiliteit 59,4% (31 december 2019: 58,5%). De liquiditeit (inclusief voorraden) op die datum was 127,5% (31 december 2019: 115,3%).

Juridische structuur

Coöperatie Plantion U.A. is op 1 april 2008 ontstaan na fusie van Veiling Oost Nederland en Veiling Vleuten. Juridisch valt Plantion Holding BV, waarin ook Royal FloraHolland een minderheidsbelang heeft, onder Coöperatie Plantion U.A. Plantion Holding BV is volledig eigenaar van Plantion Groencentrum BV, Plantion Ontwikkeling BV, Plantion Vastgoed BV en Plantion BV.

In het kader van het toezicht op de juridische structuur vormen het bestuur en de raad van commissarissen sinds 1 januari 2018 een personele unie. Met het vertrek van Willem Heemskerk aan het eind van 2020 is de beoogde samenstelling met vijf coöperatieleden en twee externe deskundigen bereikt.

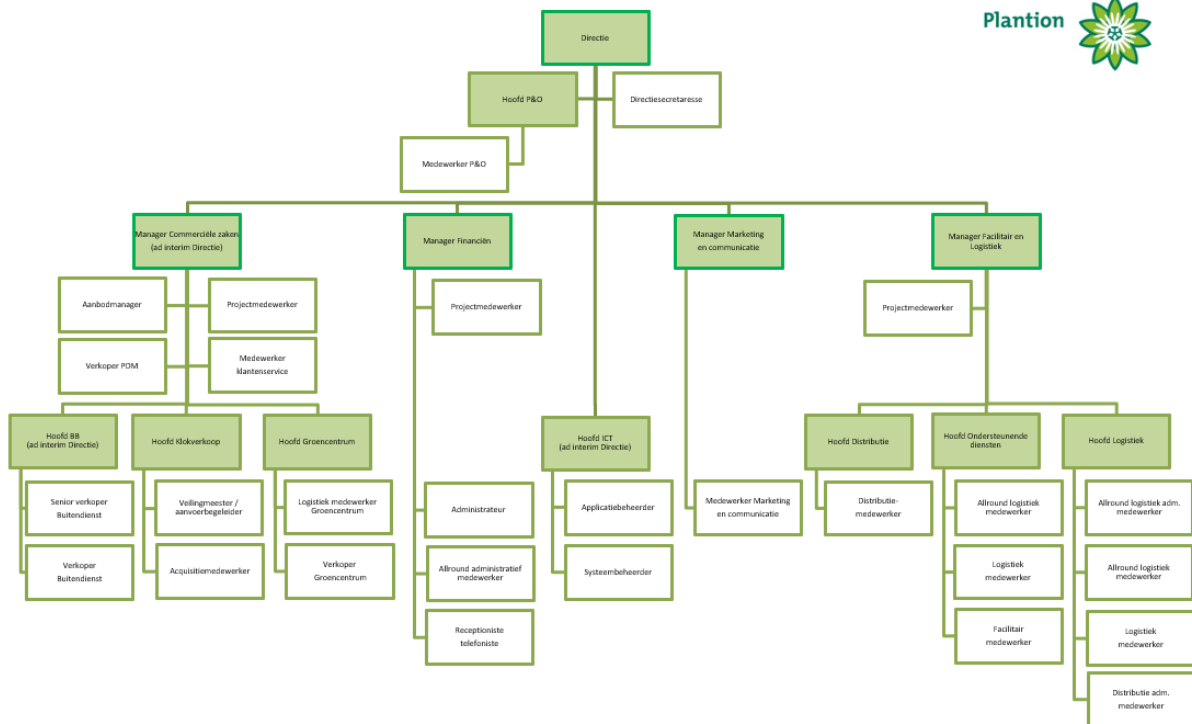
Personele organisatie

De organisatie van Plantion BV bestaat uit gemotiveerde medewerkers in een platte organisatiestructuur, aangestuurd vanuit een tweehoofdige directie en een managementteam. De instroom van young potentials in de laatste jaren werpt vruchten af. Zo groeide een van hen door naar de functie Hoofd Klokvoorverkoop. Anderen manifesteren zich goed in belangrijke projecten en hebben eveneens de potentie om door te groeien.

Hun aanwezigheid brengt nieuw elan in het bedrijf. Ervaren medewerkers worden gestimuleerd om nieuwe werkwijzen en technieken toe te passen. De jonge generatie profiteert van de aanwezige hoeveelheid kennis en kunde van hun collega's. Met Gerco van de Hoef haalde Plantion daarnaast ook kennis van buiten, voor de functie Manager Facilitair en Logistiek. De aanwinsten hebben zich snel het coöperatieve gedachtegoed eigen gemaakt.

Naast deze verbeterlagen heeft het bestuur van Plantion ook een directiewisseling doorgevoerd. Eind 2020 werd afscheid genomen van Peter Bakker en is de benoeming van André van Kruijssen als zijn opvolger bekendgemaakt.

Organogram Plantion Holding BV 2020:



Gedragcode

Plantion heeft gekozen voor de aangepaste Coöperatiecode 2019, opgesteld door de Nationale Coöperatieve Raad (NCR). Deze governance code voor coöperatieve ondernemingen heeft tot doel coöperatief ondernemerschap, ledenbetrokkenheid en professioneel toezicht te verbeteren. In 2020 zijn de nevenfuncties van de leden van bestuur en raad van commissarissen benoemd en inzichtelijk gemaakt.

De roep vanuit bestuur en raad van commissarissen om meer aandacht voor het verenigingsdeel van de coöperatie heeft geleid tot een programma om leden, medewerkers en klanten meer met elkaar te verbinden. Dit programma is in 2020 voorbereid en wordt vanaf 2021 uitgevoerd. Een belangrijke rol is daarbij weggelegd voor een regieteam met een zestal leden die samen een afspiegeling vormen van het totale ledenbestand.

In het kader van transparantie en persoonlijke communicatie heeft de Plantion-directie periodiek overleg gevoerd met Commissie van de Handel Plantion en vertegenwoordigers van Groothandelscentrum Plantion. Deze overlegstructuur kwam goed van pas tijdens het gevoerde crisisbeleid begin 2020, waarbij ook de voorzitter van de coöperatie was aangesloten. Verder zijn enkele Meeting Points georganiseerd waarbij medewerkers, kwekers en kopers met elkaar over relevante onderwerpen van gedachten konden wisselen.

HET JAAR 2020

Doelstelling en gevoerd beleid

In 2017 is het ambitieniveau van Plantion geformuleerd. Plantion wil uitgroeien tot hét inkoop- en kenniscentrum voor de detailhandel. Met de focus op sierteeltdetaillisten en overige klanten die de meerwaarde van Plantion (h)erkennen investeert Plantion in nieuwe technieken en worden medewerkers, kwekers en kopers meegenomen naar een toekomst waarin digitalisering een dominante rol speelt. Vanuit deze 'visie op 2025' zijn het beleid en concrete doelstellingen geformuleerd in het Middellange Termijn Plan (MLTP) 2017-2020.

In het verslagjaar is veel aandacht en energie uitgegaan naar het omgaan met de effecten van corona. Sommige projecten uit het MLTP hebben daardoor vertraging opgelopen, andere zijn volgens plan of zelfs eerder opgepakt. Met de lanceringen van een sterk verbeterde versie (3.0) van de webshop PDM en de versnelde introductie van een bezorgservice speelde Plantion goed in op de beperkende maatregelen en de behoeften van klanten.

Al langer neemt Plantion haar verantwoordelijkheid op het gebied van energietransitie, onder meer met zonnepanelen op haar gebouw, aansluiting op een Warmte Kracht Opslag-centrale, gebruik van regenwater en elektrische vervoermiddelen. Plantion koopt elektra in die opgewekt wordt door CVO-gecertificeerde windmolens. De plannen om een windturbine op eigen terrein te realiseren, zijn in 2020 in de ijskast gezet.

Productomzet en resultaten

Plantion heeft haar financiële doelstellingen voor 2020 gehaald. De productenomzet kwam uit op 106,2 miljoen euro, een stijging van 3,7 procent ten opzichte van 2019. Ook slaagde Plantion erin het verslagjaar met een positief resultaat van 121 duizend euro uit gewone bedrijfsvoering na belasting te beëindigen.

Het toegenomen gebruik van KVV en KOA droeg bij aan de 8,3 procent omzetsijging van de klok. De omzet uit bemiddeling daalde 0,6 procent. Groencentrum Plantion noteerde 1,2 procent groei. De omzet van PDM (online bestellingen uit actuele voorraad) nam 20 procent toe.

De totale netto omzet kwam in 2020 uit op 12.548 miljoen euro, een daling van 0,9 procent. Het resultaat van Plantion in het verslagjaar kwam uit op 56 duizend euro uit gewone bedrijfsvoering voor belasting en voor aandeel derden.

Marktplaatsontwikkeling

Na een goed begin van het jaar zag het er na de uitbraak van het coronavirus in maart even slecht uit voor de Nederlandse sierteelt. Maar amper een week later richtte de sector zich op en volgde er zelfs een explosie in de verkoop aan consumenten. De emotionele waarde en de verbindende kracht van 'een bloemetje' kwamen duidelijk naar boven en veel mensen gingen in hun tuin aan de slag.

Door goed te communiceren met aanvoeders en kopers lukte het Plantion om de marktplaats op volle toeren te laten draaien en aan de vraag te voldoen. Maatregelen in het Plantion-gebouw en specifiek de afmijnzaal zorgden ervoor dat 'fysiek inkopen' steeds mogelijk bleef. Daarnaast werd KOA opengesteld voor alle kopers, waardoor geografische afstand en de 1,5-metermaatregel geen beletsel vormde. Een en ander droeg ook bij aan een goede prijsvorming.

Voor de Plantion-klok resulteerde dit in een grotere omzetgroei dan verwacht. Plantion Bemiddeling ondervond meer en langduriger hinder van het coronavirus door beperkende maatregelen elders in Europa, maar herstelde zich in de loop van het jaar. Groencentrum Plantion en PDM presteerden naar verwachting.

Nood breekt wet. In de maanden waarin Plantion alles op alles moest zetten om aanvoerders en klanten van dienst te zijn, werden de regels omtrent Kwaliteit & Regelmaat (K&R) buiten werking gesteld.

De reeds lopende besprekingen over het verlengen van de huurcontracten van drie ondernemers in Groothandelscentrum Plantion werden succesvol afgerond. De verbintenissen met de andere twee ondernemers lopen nog door. Dit zorgt voor continuïteit en past in de doelstelling van Plantion dat een klant voor al zijn behoeften op één marktplaats terecht moet kunnen.

In december werd bekendgemaakt dat Alflora per 1 januari 2021 wordt overgenomen door Van Dillewijn Group. Dillewijn Zwapak en Alflora, twee van de ondernemers in het groothandelscentrum, komen daardoor onder hetzelfde moederbedrijf.

Elders in het gebouw werden boxen van verschillende omvang gecreëerd voor startups en doorgroeiende bedrijven, waardoor Plantion goed kan meebewegen in de veranderende behoeften van ondernemers.

Projecten

Vanwege de focus op corona hebben sommige projecten vertraging opgelopen, maar zijn andere projecten juist versneld uitgevoerd.

Time Slot Management

Na zorgvuldige voorbereiding introduceerde Plantion in juni Time Slot Management (TSM) voor aanvoerders en transporteurs. Om de piek in de nachtelijke aanvoer af te vlakken, vraagt Plantion chauffeurs vooraf een slottijd te reserveren. Spreiding geeft Plantion meer tijd om de producten de fotograferen en zorgvuldig veilklaar te maken. TSM is ook een eerste stap naar gesloten ketenbeheer: het volledig zicht houden op het product van aankomst tot en met het verlaten van de marktplaats.

Plantion Transport

Door corona kwam dit project sneller van de grond dan gepland. Het idee was om in het voorjaar samen met enkele kopers een pilot te houden. Maar de bezorgservice werd voor veel online inkopers ineens een passende oplossing. Aan het eind van het jaar werd Plantion Transport, waarvoor Plantion samenwerkt met B&M Koeriers in Ede, formeel onderdeel van de reguliere dienstverlening.

Schouwen

Sinds 2019 beschikt Plantion over twee semiautomatische fotostraten waarmee foto's worden gemaakt van binnenkomende producten. Klokkopers kunnen de foto's bekijken (digitaal schouwen) via de pagina Klokaanbod in PDM. Door corona heeft het fotograferen enige tijd vrijwel stilgelegd. Inmiddels is de aanvoer genormaliseerd en zijn de fotostraten weer volop in bedrijf.

Online kopen vergemakkelijken

Klanten maakten in 2020 kennis met versie 3.0 van PDM. Qua snelheid, gebruiksgemak, responsive weergave en look & feel voldoet PDM nu aan alle eisen van een professionele webshop. Om te veel

drukte in de afmijnzaal te voorkomen, stelde Plantion KOA beschikbaar voor alle klokkopers. Plantion zorgde ook enkele keren voor een livestreamverbinding met de afmijnzaal, waardoor ook kopers op afstand het veilen via een tweede computerscherm konden meebelevén. Dit experiment zal in 2021 verder worden uitgewerkt.

Partnerschappen verkennen

Een van de MLTP-projecten is het verkennen van partnerships die de ambitie van Plantion kunnen versterken. De in 2018 gesloten samenwerkingsovereenkomst met branchevereniging VBW werd in 2020 voor een jaar verlengd. Met de Duitse vereniging voor bloemisten FDF werd een vergelijkbare overeenkomst gesloten. Plantion blijft alert op mogelijke andere partnerschappen binnen en buiten de sierteelt.

Online trainingen

Corona maakte de noodzaak voor bloemisten om actief te zijn op internet eens te meer duidelijk. Consumenten laten zich immers nog meer online inspireren en ook kopen zij vaker bloemen en planten via webshops. Plantion organiseerde voor kopers en kwekers daarom ook in 2020 online trainingen op het gebied van social media en voegde daar een training in het benutten van het marketingplatform Taste the Green aan toe.

Taste the Green

Specifiek voor haar klanten lanceerde Plantion in januari Taste the Green. Dit marketingplatform (app en website) laat influencers producten promoten op social media. Het enige wat de bloemist hoeft te doen, is eenmalig een account aanmaken en regelmatig een product in de Green Market plaatsen. Na de tweede coronagolf werd een geplande campagne rond Taste the Green uitgesteld tot 2021.

Experience vergroten

De altijd drukbezochte bijeenkomsten Vier de Zomer en Vier de Winter gingen in 2020 niet door. Om detaillisten toch inspiratie te bieden, organiseerde Plantion in oktober samen met VBW, Groothandelscentrum Plantion en Smithers-Oasis wel een livestream-event met tips voor de kerstperiode. Op het drukste moment waren 173 kopers online. Het organiseren van livestream-events krijgt een vervolg.

Overige activiteiten

IPM Essen

In januari nam Plantion deel aan IPM Essen, de grootste internationale beurs voor bloemen en planten. De beurs is belangrijk voor het leggen van contacten met potentiële klanten en het onderhouden van bestaande relaties.

Ledenbetrokkenheid

Het opgerichte projectteam Ledenbetrokkenheid voerde in 2020 gesprekken met leden van Plantion en vertegenwoordigers van coöperaties elders in Nederland. Op deze manier heeft het projectteam ideeën opgedaan voor een programma dat voor meer verbinding moet zorgen op en rondom marktplaats Plantion. Dit programma zal vanaf 2021 worden uitgevoerd.

Excursies Kopers/kwekers Platform

In samenwerking met de Commissie van de Handel organiseerde het Kopers/Kwekers platform

Plantion in maart een excursie naar kwekers in de Bommelerwaard. Eerst werd Van Wijk Rozen in Gameren bezocht, daarna Kwekerij Artisan in Nieuwaal en tot slot Topline Gerbera in Tuil. In augustus volgden excursies naar de kwekerijen van Han Fokkink in Berghem en Rik de Werd in Niftrik en het bedrijf van Sjoerd Kolenbrander in Angeren. Bloemisten en kwekers leerden elkaar beter kennen en deden op een informele manier inspiratie op.

Facebookgroep opgericht

Kopers, kwekers en medewerkers van Plantion communiceren sinds oktober met elkaar in een besloten groep op Facebook. De pagina 'Kopers en Kwekers Platform Plantion' is bedoeld om nieuwtjes en informatie uit te wisselen. Leden van de groep stellen elkaar vragen en plaatsen berichten over bijvoorbeeld nieuwe producten, evenementen en innovaties. Commerciële berichten zijn niet toegestaan. Inmiddels zijn heeft de Facebookgroep meer dan 200 leden.

Medewerkers

Onder begeleiding van ervaren krachten geeft een jonge generatie medewerkers nieuwe impulsen aan Plantion. Jonge en meer ervaren krachten werken samen en halen het beste in elkaar naar boven, in het belang van de langjarige continuïteit van Plantion.

Als gevolg van corona hebben medewerkers minder fysiek deelgenomen aan cursussen en opleidingen binnen ons studiehuis Plantion⁺. Daarentegen heeft wel 'training on the job' plaatsgevonden en hebben individuele medewerkers aan online trajecten deelgenomen op mbo- en hbo-niveau.

Financiële aspecten

Plantion heeft in 2020 geïnvesteerd in ICT. Om de kantoorautomatisering te optimaliseren werd alle hardware vervangen en zijn ook dertig laptops uitgegeven om thuiswerken mogelijk te maken. Aan het eind van het jaar is een begin gemaakt met de implementatie van Office 365. Een van de voordelen hiervan is dat medewerkers vanaf elke plek binnen en buiten Plantion kunnen inloggen. Ook liet Plantion de ICT-capaciteit vergroten om KOA voor meer klanten mogelijk te maken.

Verder heeft Plantion enkele vervangingsinvesteringen gedaan waaronder uitbreiding van de koelcellen, vervanging van de veegmachine en aanbrengen van ledverlichting.

Risico's en onzekerheden

Door strikte monitoring van de dagelijkse debiteuren en door afdekking van de kredietrisico's heeft Plantion minimale risico's in portefeuille en is de eventuele impact van een risico of onzekerheid beheersbaar. Plantion maakt gebruik van een renteswap om renterisico's af te dekken. Er is een voorziening gevormd ter afdekking van het risico voor de verstrekte leningen. Jaarlijks vindt een herbeoordeling plaats van de hoogte van deze voorziening. Door het jaar heen wordt toegezien op het nakomen van de gemaakte afspraken ten aanzien van onder meer de aflossingen.

In 2020 is Plantion overgestapt naar een andere verzekeringsmakelaar. Daarbij is het complete verzekeringspakket tegen het licht gehouden en aangepast aan de huidige situatie. Waar nodig zijn onderdelen ondergebracht bij andere partijen. Aldus is Plantion wat betreft verzekeringen weer helemaal bij de tijd.

Om de voornaamste risico's en onzekerheden te beheersen, heeft Plantion per 1 januari 2019 haar pensioenregeling voor vijf jaar ondergebracht bij BPL. Een forse premiestijging per 1 januari 2020 was voor Plantion aanleiding om in gesprek te gaan met de vakbonden over de mogelijkheid om van pensioenfondsen te veranderen. De gesprekken hierover worden in 2021 voortgezet.

Naar aanleiding van grootschalige fustdiefstal in 2019 heeft Plantion het cameratoezicht binnen en rondom het gebouw geïntensiveerd en toegangsregels aangescherpt. Dit moet het risico op insluiping en ontvreemding verminderen.

Onderzoek en ontwikkeling

Bij het uitvoeren van MLTP 2017-2020 is de samenwerking met Rijnconsult ook in 2020 zeer waardevol gebleken. Evenals in de voortgaande jaren werd maandelijks de voortgang van projecten samen geëvalueerd. Dit heeft bijgedragen aan een geslaagd MLTP en de ontwikkeling van Plantion in de gewenste richting.

TOEKOMSTVERWACHTING

Beleid en doelstellingen

Zolang er sprake is van beperkende maatregelen in verband met corona, zal de focus van Plantion ook in 2021 voor een belangrijk deel liggen op het draaiend houden van de marktplaats. Daarbij is de verwachting dat projecten die vertraging hebben opgelopen weer kunnen worden opgepakt. Bovendien zal een nieuw Middellange Termijn Plan 2021-2025 worden opgesteld. Een belangrijke focus hierbij zal liggen op innovatie.

Tegelijkertijd wil Plantion onder het motto 'samenwerking, inspiratie en innovatie' sterker haar meerwaarde voor aanvoeders en klanten laten zien. Samenwerking en verbinding met alle partijen op en rond de marktplaats, maar ook binnen de sector gaan veel aandacht krijgen. En er zullen initiatieven worden genomen om de afmijnzaal nog meer tot een inspirerende plek te maken. Dit vergt een aantal ICT-gerelateerde innovaties alsook het versterken van 'zachte' factoren zoals persoonlijke, klantgerichte benadering. Een nieuw te ontwikkelen MLTP (middellange-termijnplan) zal hiervoor de nodige handvatten bieden.

Investerings

In 2021 zal Plantion investeren in uitbreiding van de ICT-capaciteit om online kopen bij Plantion verder te verbeteren en innovaties door te voeren. We zullen eerste stappen zetten om te gaan in de richting van een marktplaats die 24 uur per dag, en 7 dagen in de week diensten levert. De dienstverlening zal meer dynamisch worden.

Daarnaast investeert Plantion in een programma om de betrokkenheid tussen leden, medewerkers en klanten en de aandacht voor elkaar te vergroten. Een regieteam bestaande uit Plantion-leden gaat hierin een belangrijke rol spelen.

Omzetverwachting

Vanwege corona is het moeilijk een reële omzetverwachting voor 2021 uit te spreken. Hoe lang zal het virus nog impact hebben en op welke manier? Wanneer mogen de bloemenwinkels, tuincentra en bouwmarkten in Nederland en Duitsland weer (volledig) open? Wanneer komt het internationale vervoer vanuit productiegebieden weer (volledig) op gang? En wat wordt het marktbeeld als alle seinen weer op groen staan?

Met deze onzekerheden gaat Plantion voorlopig uit van een stabilisering van de klok, een lichte daling van bemiddeling, een stabilisering van het groencentrum en 15 procent groei van het online kanaal. De totale omzet zou aldus weer rond de € 106 miljoen kunnen uitkomen.

VERANTWOORDING PERSONELE UNIE

De personele unie van bestuur en raad van commissarissen vertegenwoordigt de leden van Coöperatie Plantion U.A. en herbergt specifieke kennis op het gebied van handel en branding, financieel-juridische en sociale aspecten. Jaarlijks wordt minimaal vijf keer vergaderd over onderwerpen die van belang zijn voor de continuïteit van de coöperatie. Een vast onderdeel is het bespreken van lopende zaken met de directie van Plantion. Afgevaardigden van de personele unie nemen ook deel aan het periodieke overleg tussen de Plantion-directie en Commissie van de Handel Plantion. Verder sluiten leden regelmatig aan bij georganiseerde bedrijfsbezoeken aan kwekers en andere activiteiten.

Samenstelling

Op de algemene ledenvergadering in december 2020 werd bestuurslid (secretaris) Hans de Leeuw voor een nieuwe termijn benoemd. Er werd afscheid genomen van Willem Heemskerk als commissaris; Heemskerk werd voor zijn grote verdiensten voor Veiling Vleuten, Plantion en de sierteeltsector onderscheiden met de gouden Plantion-speld.

Met het vertrek van Heemskerk heeft de personele unie de beoogde samenstelling met vijf coöperatielieden en twee externe commissarissen. De vijf bestuursleden zijn tevens lid van de raad van commissarissen, andersom is dat niet het geval. De actuele samenstelling is nu als volgt: René Willemsen (voorzitter), Hans de Leeuw (secretaris), Marc Cleophas, Harry Beijer, Mickey Hogervorst en de commissarissen Martijn Meskers en Mans Vulto.

Corona

Ook voor bestuur en raad van commissarissen stond 2020 voor een belangrijk deel in het teken van corona. Het virus en de daarmee gemoeide maatregelen vormden een bedreiging voor de sector en voor Plantion. De voorzitter nam in eerste en tweede coronagolf deel aan het crisisteam met vertegenwoordigers van alle partijen op de marktplaats.

Dit crisisteam nam het voortouw onder het motto 'going concern': laten we er alles aan doen om de marktplaats draaiend te houden en aanvoerders en klanten te blijven bedienen. Ook is aandacht besteed en bijstand verleend aan ondernemers die in de problemen dreigden te komen.

Directie en MT van Plantion hebben maatregelen getroffen waardoor het fysiek veilen door kon gaan en zijn erin geslaagd steeds de juiste hoeveelheden voor de klok te krijgen. Klokkopers hebben hun

gedrag goed aangepast aan de maatregelen en hebben meer gebruik gemaakt van online inkoopmogelijkheden.

Directiewisseling

Terwijl corona ieders aandacht vroeg, bogen bestuur en raad van commissarissen zich op de achtergrond over een belangrijke personele kwestie, namelijk het vervangen van de algemeen directeur. Na rijp beraad was de conclusie dat voor de komende jaren een andere leiderschapstijl gewenst is.

De eerste tien jaren in Ede stonden in het teken van het neerzetten van een organisatie en het leggen van een stevig fundament. Onder leiding van Peter Bakker is dit gelukt op een manier die veel complimenten verdient. Plantion is daarmee klaar voor de volgende fase waarin samenwerking, inspiratie en innovatie tot groei moeten leiden. Bestuur en raad van commissarissen verwachten dat dit met de benoeming van André van Kruijssen per 1 januari 2021 gaat lukken.

Tijdens de Algemene ledenvergadering van december is afscheid genomen van Peter Bakker en daarbij is hem de gouden Plantion-speld uitgereikt vanwege zijn grote verdiensten voor Plantion en de sierteeltsector.

Ledenbetrokkenheid

Uit een ledenenquête van NCR in 2019 is gebleken dat de betrokkenheid van de coöperatielieden bij Plantion relatief laag is. Omdat een hoge mate van betrokkenheid cruciaal is voor elke coöperatie en dus ook voor Plantion, hebben bestuur en raad van commissarissen aangedrongen op een programma om dit te verbeteren.

In 2020 is het projectteam Ledenbetrokkenheid opgericht. Naast de twee directieleden en twee medewerkers maken coöperatievoorzitter René Willemsen en secretaris Hans de Leeuw hiervan deel uit. Teamleden hebben verkennende gesprekken gevoerd met leden van Plantion en met vertegenwoordigers van coöperaties elders. Op basis daarvan wordt een programma gemaakt dat in 2021 en verder zal worden uitgevoerd.

Jaarcijfers

De sierteeltsector heeft in het coronajaar 2020 enorme veerkracht getoond en zich snel na de uitbraak hersteld. Het was al bekend was dat de consument op bijzondere momenten graag wordt verblijd met bloemen en planten. Dat dit ook nu het geval was, sterkt het vertrouwen dat de behoefte diep geworteld is en niet zomaar verdwijnt tijdens een crisis. In combinatie met een goede prijsvorming en de grote inzet van veel Plantion-medewerkers resulteerde dit uiteindelijk zelfs in een recordomzet.

Overige onderwerpen

Bestuur en raad van commissarissen zijn verheugd over de verlenging van de huurcontracten met drie ondernemers in Groothandelscentrum Plantion. Dit draagt eraan bij dat Plantion voor klanten een aantrekkelijke en veelzijdige locatie blijft.

De personele unie stemde tot slot in met de doelstelling van Plantion voor komend jaar, een stabilisering qua omzet, en gaf haar input voor het jaarplan 2021.

NAMENS DIRECTIE,

A. van Kruijssen

De Raad van Commissarissen van Plantion Holding BV bestaat uit leden-commissarissen en externe commissarissen. De leden-commissarissen zijn tevens bestuurders van Coöperatie Plantion BV, zodat voor wat betreft de Raad van Commissarissen sprake is van een partiele personele unie.

NAMENS RAAD VAN COMMISSARISSEN

R. Willemsen:

H.H.W. Beijer:

J.A.G. de Leeuw:

M. H.M. Cleophas:

M. Hogervorst:

H.T.J. Vulto:

M.P.M. Meskers:



GECONSOLIDEERDE BALANS

(voor verwerking bestemming resultaat)
(in EUR 1.000 tenzij anders vermeld)

	<u>31-12-2020</u>	<u>31-12-2019</u>
ACTIVA		
I Immateriële vaste activa		
Software	248	275
Activa in uitvoering	23	29
Totaal	<u>271</u>	<u>304</u>
II Materiële vaste activa		
Gebouwen en terreinen	47.599	48.438
Installaties	6.814	6.979
Overige bedrijfsmiddelen	468	543
Activa in uitvoering	302	73
Totaal	<u>55.183</u>	<u>56.033</u>
III Financiële vaste activa		
Leningen	420	415
Langlopende vorderingen	267	391
	<u>687</u>	<u>806</u>
IV Voorraden		
Grond- en hulpstoffen	1.309	1.056
V Vorderingen		
Handelsdebiteuren	1.540	1.042
Omzetbelasting	249	207
Vennootschapsbelasting	232	503
Kortlopend deel financiële activa	145	135
Overlopende activa	170	192
Overige vorderingen	38	969
Totaal	<u>2.374</u>	<u>3.048</u>
VI Liquide middelen		
Bank	2.654	2.774
Kas	1	1
Totaal	<u>2.655</u>	<u>2.775</u>
TOTAAL ACTIVA	<u><u>62.479</u></u>	<u><u>64.023</u></u>



PASSIVA	31-12-2020	31-12-2019
VII Groepsvermogen		
Eigen vermogen	19.716	18.425
Participatiereserve	205	208
Resultaat boekjaar	181	1.354
Subtotaal *	20.102	19.987
Aandeel derden in het vermogen	10.987	10.924
Totaal	31.089	30.911
VIII Voorzieningen		
Latente belastingverplichtingen	5.980	6.367
Overige voorzieningen	33	154
Totaal	6.013	6.521
IX Langlopende schulden		
Schulden aan kredietinstellingen	15.400	15.950
Ledenlening*	1.498	1.450
Aanvoerderslening*	3.417	3.223
Overige leningen	90	0
Totaal	20.405	20.623
X Kortlopende schulden		
Schulden aan kredietinstellingen/ov. Leningen	560	550
Ledenlening/aanvoerderslening/par.res.	598	573
Schulden aan leveranciers en handelskredieten	1.174	2.766
Belastingen en premies soc. verz.	145	142
Overlopende passiva	887	896
Waarborgsommen	23	42
Overige schulden	1.585	999
Totaal	4.972	5.968
TOTAAL PASSIVA	62.479	64.023
* Garantievermogen	25.017	24.660

GECONSOLIDEERDE WINST- EN VERLIESREKENING

(in EUR 1.000 tenzij anders vermeld)

	<u>2020</u>	<u>2019</u>
Netto omzet	12.548	12.658
Som der bedrijfsopbrengsten	12.548	12.658
Lonen en salarissen	5.160	4.357
Sociale lasten	791	772
Pensioenlasten	588	452
Afschrijvingen (im)materiële vaste activa	1.682	1.564
Overige bedrijfskosten	3.273	4.303
Som der bedrijfslasten	11.494	11.448
Resultaat voor interest en belasting	1.054	1.210
Rente		
Andere rentebaten en soortgelijke opbrengsten	-12	0
Rentelasten en soortgelijke kosten	1.010	1.040
Financiële baten en lasten	998	1.040
Resultaat uit gewone bedrijfsuitoefening voor belastingen	56	170
Belastingen resultaat uit gewone bedrijfsuitoefening	130	1.184
Resultaat uit gewone bedrijfsuitoefening na belastingen	186	1.354
Resultaat aandeel derden	65	474
Resultaat toekomend aan de rechtspersoon	121	880

GECONSOLIDEERD KASSTROOMOVERZICHT

(in EUR 1.000 tenzij anders vermeld)

	<u>2020</u>	<u>2019</u>
Bedrijfsresultaat voor belasting	1.054	1.210
Aanpassingen voor:		
Mutatie participatiereserve	-3	-16
Afschrijvingen	1.682	1.564
Mutatie voorzieningen	-511	-923
	<u>1.168</u>	<u>625</u>
Mutaties in werkkapitaal		
Vorderingen	674	-479
Vorraden	-253	-173
Kortlopende schulden (exclusief schulden leningen)	-1.006	944
	<u>-585</u>	<u>292</u>
Kasstroom uit bedrijfsoperaties	1.637	2.127
Ontvangen Interest	12	0
Betaalde Interest	-1.010	-1.040
Winstbelasting	130	1184
	<u>-868</u>	<u>144</u>
Kasstroom uit operationele activiteiten	769	2.271
Investeringen in (im)materiële vaste activa	-800	-46
Desinvesteringen in (im)mat. vaste activa	0	0
Mutatie financiële vaste activa	0	0
Kasstroom uit investeringsactiviteiten	<u>-800</u>	<u>-46</u>
Bijschrijving ledenlening/aanvoerderslening	242	7
Aflossing / terugbetaling hypotheek-Ov. Lening	-550	-550
Mutatie schulden aan participanten en maatschappijen waarin wordt deelgenomen	0	0
Ontvangen uit langlopende schulden	100	0
Mutatie financiële activa	119	-541
Kasstroom uit financieringsactiviteiten	<u>-89</u>	<u>-1.084</u>
Nettokasstroom	<u><u>-120</u></u>	<u><u>1.141</u></u>
Mutatie geldmiddelen	<u><u>-120</u></u>	<u><u>1.141</u></u>

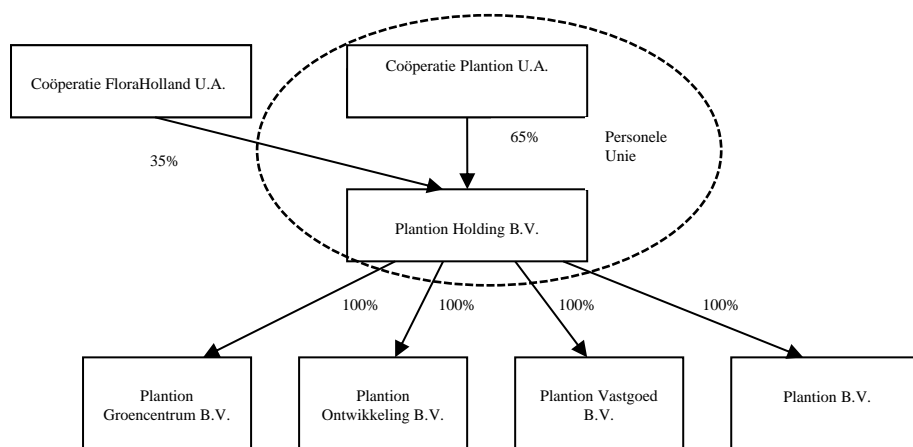
TOELICHTING OP DE GECONSOLIDEERDE BALANS EN WINST-EN-VERLIESREKENING

ALGEMENE TOELICHTING

JURIDISCHE STRUCTUUR

Coöperatie Plantion U.A. is per 1 april 2008 ontstaan bij de juridische fusie overeenkomstig artikel 309 van Boek 2 van het Burgerlijk Wetboek tussen Sierteelt Coöperatie Veiling Oost Nederland U.A. en Coöperatieve Vereniging Afzet Sierteeltproducten Utrecht en Omstreken U.A.

De juridische structuur van Coöperatie Plantion U.A. is als volgt.



ACTIVITEITEN

De activiteiten van Coöperatie Plantion U.A., statutair gevestigd te Wellensiekstraat 4 in Ede en haar groepsmaatschappijen bestaan voornamelijk uit:

- veilen alsmede bemiddelen van sierteeltproducten;
- verhuur van ruimte aan de veiling gerelateerde ondernemers.

GELDEENHEID

Voor zover niet anders vermeld zijn de bedragen in dit rapport weergegeven in euro's.

GROEPSVERHOUDINGEN

Coöperatie Plantion U.A. staat aan het hoofd van een groep rechtspersonen en is ingeschreven bij de Kamer van Koophandel onder nummer 9180721. Een overzicht van de gegevens vereist op grond van de artikelen 2:379 en 2:414 BW is onderstaand opgenomen.

Geconsolideerde maatschappijen

Naam	Statutaire zetel	KvK nr.	Aandeel in geplaatst kapitaal	Aansprakelijkheidsverklaring
Plantion Holding BV	Ede	10146465	65%	Nee
Plantion B.V.	Ede	9124674	100%	Ja
Plantion Vastgoed B.V.	Ede	9124667	100%	Ja
Plantion Groencentrum B.V.	Ede	10147094	100%	Ja
Plantion Ontwikkeling B.V.	Ede	9124672	100%	Ja

GRONDSLAGEN VOOR CONSOLIDATIE

In de consolidatie worden de financiële gegevens opgenomen van Coöperatie Plantion U.A. samen met haar groepsmaatschappijen en andere rechtspersonen waarop zij overheersende zeggenschap kan uitoefenen of waarover zij de centrale leiding heeft. Groepsmaatschappijen zijn rechtspersonen waarin Coöperatie Plantion U.A. direct of indirect overheersende zeggenschap kan uitoefenen doordat zij beschikt over de meerderheid van de stemrechten of op enige andere wijze de financiële en operationele activiteiten kan beheersen. Hierbij wordt tevens rekening gehouden met potentiële stemrechten die direct kunnen worden uitgeoefend op balansdatum.

De groepsmaatschappijen en andere rechtspersonen waarop zij een overheersende zeggenschap kan uitoefenen of waarover zij de centrale leiding heeft, worden voor 100% in de consolidatie betrokken. Het aandeel van derden in het groepsvermogen en in het groepsresultaat wordt afzonderlijk vermeld. Deelnemingen waarop geen overheersende zeggenschap kan worden uitgeoefend (geassocieerde deelnemingen) worden niet betrokken in de consolidatie.

Intercompany-transacties, intercompany-winsten en onderlinge vorderingen en schulden tussen groepsmaatschappijen en andere in de consolidatie opgenomen rechtspersonen worden geëlimineerd, voor zover de resultaten niet door transacties met derden buiten de Groep zijn gerealiseerd. Ongerealiseerde verliezen op intercompany-transacties worden ook geëlimineerd tenzij er sprake is van een bijzondere waardevermindering. Waarderingsgrondslagen van groepsmaatschappijen en andere in de consolidatie opgenomen rechtspersonen zijn waar nodig gewijzigd om aansluiting te krijgen bij de geldende waarderingsgrondslagen voor de Groep.

Toepassing van artikel 2:402 B.W.

Aangezien de winst-en-verliesrekening over 2020 van Coöperatie Plantion U.A. in de geconsolideerde jaarrekening is verwerkt, is (in de enkelvoudige jaarrekening) volstaan met weergave van een beknopte winst-en-verliesrekening in overeenstemming met artikel 2:402 BW.

VERBONDEN PARTIJEN

Als verbonden partij worden alle rechtspersonen aangemerkt waarover overheersende zeggenschap, gezamenlijke zeggenschap of invloed van betekenis kan worden uitgeoefend. Ook rechtspersonen die overwegende zeggenschap kunnen uitoefenen worden aangemerkt als verbonden partij. Ook de statutaire directieleden, andere sleutelfunctionarissen in het management van Coöperatie Plantion U.A. en nauwe verwanten zijn verbonden partijen.

Transacties van betekenis met verbonden partijen worden toegelicht voor zover deze niet onder normale marktvoorwaarden zijn aangegaan. Hiervan wordt toegelicht de aard en de omvang van de transactie en andere informatie die nodig is voor het verschaffen van het inzicht.

ALGEMENE GRONDSLAGEN

Algemeen

De geconsolideerde jaarrekening is opgesteld volgens de bepalingen van Titel 9 Boek 2 BW en de stellige uitspraken van de Richtlijnen voor de jaarverslaggeving, die uitgegeven zijn door de Raad voor de Jaarverslaggeving.

Activa en verplichtingen worden in het algemeen gewaardeerd tegen de verkrijgings- of vervaardigingsprijs of de actuele waarde. Indien geen specifieke waarderingsgrondslag is vermeld vindt waardering plaats tegen de verkrijgingsprijs.

De cijfers over het boekjaar 2019 zijn opgenomen als vergelijkende cijfers. Waar nodig zijn cijfers andere gepresenteerd voor vergelijkingsdoeleinden.

De gebeurtenissen in boekjaar 2020 zijn mede bepaald door de uitbraak van de coronacrisis in het voorjaar van 2020. De crisis heeft wereldwijd zijn sporen nagelaten zo ook in onze branche. Ondanks diverse beperkende maatregelen heeft de verkoop bloemen en planten nagenoeg voortdurend doorgelopen. Dit heeft geresulteerd in extra omzet in verband met toegenomen vraag. Verkopen in coronatijd zorgt anderzijds echter ook tot hogere kosten gelet op de maatregelen die moesten worden genomen. Onze afnemers zijn hun verplichtingen nagekomen en ook Plantion heeft aan haar verplichtingen kunnen voldoen. Kijkende naar de toekomst dan is deze uiteraard onzeker, maar kunnen we vaststellen dat er geen trendbreuk zichtbaar is. De jaarrekening is opgesteld op basis van de continuïteitsveronderstelling.

Financiële instrumenten

Onder financiële instrumenten worden zowel primaire financiële instrumenten, zoals vorderingen en schulden, als financiële derivaten verstaan, zoals opties, termijncontracten en swaps. Derivaten zijn afgeleide financiële instrumenten. Kenmerken daarvan zijn: de waarde verandert als gevolg van veranderingen van marktfactoren, er is geen of slechts een geringe netto aanvangsinvestering benodigd en ze worden op een tijdstip in de toekomst afgewikkeld.

Financiële derivaten aangehouden vanwege hedgingdoeleinden worden bij eerste verwerking tegen reële waarde opgenomen en vervolgens per balansdatum tegen de reële waarde geherwaardeerd of opgenomen tegen kostprijs. Hierna wordt nadere toelichting gegeven over de verwerking van de elementen van hedgerelaties.

Coöperatie Plantion U.A. past hedge-accounting toe op basis van generieke documentatie. Op het moment van aangaan van een hedgerelatie, wordt dit door de coöperatie gedocumenteerd. De coöperatie stelt door middel van een test periodiek de effectiviteit van de hedgerelatie vast. Dit kan gebeuren door het vergelijken van de kritische kenmerken van het hedge-instrument met die van de afgedekte positie, en / of door het vergelijken van de verandering in reële waarde van het hedge-instrument en de afgedekte positie. Indien er een indicatie voor ineffectiviteit is, bepaalt de coöperatie dit eventueel ineffectieve deel door middel van een kwantitatieve ineffectiviteitsmeting.

Bij het toepassen van kostprijs-hedge-accounting is de eerste waardering en de grondslag van verwerking in de balans en de resultaatbepaling van het hedge-instrument afhankelijk van de afgedekte post. Dit betekent dat indien de afgedekte post tegen kostprijs in de balans wordt verwerkt, wordt ook het derivaat tegen kostprijs gewaardeerd.

Het ineffektieve deel van de hedgerelatie wordt direct in de winst-en-verliesrekening verwerkt.

Schattingen

Om de grondslagen en regels voor het opstellen van de jaarrekening te kunnen toepassen, is het nodig dat de directie van Plantion zich over verschillende zaken een oordeel vormt, en dat de directie schattingen maakt die essentieel kunnen zijn voor de in de jaarrekening opgenomen bedragen. Indien het voor het geven van het in art. 2:362 lid 1 BW vereiste inzicht noodzakelijk is, is de aard van deze oordelen en schattingen inclusief de bijbehorende veronderstellingen opgenomen bij de toelichting op de betreffende jaarrekeningposten.

GRONDSLAGEN VOOR WAARDERING VAN ACTIVA EN PASSIVA

Immateriële vaste activa

De immateriële vaste activa, zijnde software, wordt gewaardeerd tegen verkrijgings- of vervaardigingsprijs incl. direct toerekenbare kosten. Afschrijvingen vinden lineaire plaats gedurende de verwachte toekomstige gebruiksduur.

Materiële vaste activa

Bedrijfsgebouwen en -terreinen worden gewaardeerd tegen verkrijgingsprijs plus bijkomende kosten of vervaardigingsprijs onder aftrek van lineaire afschrijvingen gedurende de verwachte toekomstige gebruiksduur. Op zowel gebouwen als terreinen wordt niet (meer) afgeschreven. Er wordt rekening gehouden met de bijzondere waardeverminderingen die op balansdatum worden verwacht.

Overige vaste activa worden gewaardeerd tegen verkrijgings- of vervaardigingsprijs inclusief direct toerekenbare kosten, onder aftrek van lineaire afschrijvingen gedurende de verwachte toekomstige gebruiksduur en bijzondere waardeverminderingen.

Subsidies op investeringen worden in mindering gebracht op de verkrijgings- of vervaardigingsprijs van de activa waarop de subsidies betrekking hebben.

De kosten verband houdende met groot onderhoud worden geactiveerd volgende de componentenmethodiek en worden afgeschreven naar gelang de termijn van het betreffende activa.

Financiële vaste activa

Deelnemingen

Deelnemingen waarin invloed van betekenis kan worden uitgeoefend worden gewaardeerd volgens de vermogensmutatiemethode (nettovermogenswaarde). Wanneer 20% of meer van de stemrechten uitgebracht kan worden, wordt ervan uitgegaan dat er invloed van betekenis is.

De nettovermogenswaarde wordt berekend volgens de grondslagen die gelden voor deze jaarrekening; voor deelnemingen waarvan onvoldoende gegevens beschikbaar zijn voor aanpassing aan deze grondslagen, wordt uitgegaan van de waarderingsgrondslagen van de desbetreffende deelneming.

Indien de waardering van een deelneming volgens de nettovermogenswaarde negatief is, wordt deze op nihil gewaardeerd. Indien en voor zover Coöperatie Plantion U.A. in deze situatie geheel of gedeeltelijk instaat voor de schulden van de deelneming, dan wel het stellige voornemen heeft de deelneming tot betaling van haar schulden in staat te stellen, wordt hiervoor een voorziening getroffen

De eerste waardering van gekochte deelnemingen is gebaseerd op de reële waarde van de identificeerbare activa en passiva op het moment van acquisitie. Voor de vervolgwaaardering worden de grondslagen toegepast die gelden voor deze jaarrekening, uitgaande van de waarden bij eerste waardering.

Als resultaat wordt verantwoord het bedrag waarmee de boekwaarde van de deelneming sinds de voorafgaande jaarrekening is gewijzigd als gevolg van het door de deelneming behaalde resultaat. De financiële vaste activa worden bij de eerste verwerking opgenomen tegen de reële waarde. De tot financiële vaste activa behorende vorderingen worden na de eerste waardering in beginsel opgenomen tegen de geamortiseerde kostprijs. Indien er geen sprake is van agio of disagio en transactiekosten is de geamortiseerde kostprijs gelijk aan de aflossingswaarde van de vorderingen. Ten aanzien van mogelijke waardeverminderingen is artikel 2:387 lid 4 BW van toepassing. Deze afboeking van vorderingen wordt ten laste van de winst-en-verliesrekening gebracht. De afboeking wordt ongedaan gemaakt zodra de waardevermindering heeft opgehouden te bestaan. Afboekingen alsmede terugnemingen worden afzonderlijk in de winst-en-verliesrekening of in de toelichting opgenomen (artikel 2:387 lid 5 BW).

Vorraden

Eenmalig fust, verpakking en product

De voorraden eenmalig fust, verpakking en product zijn gewaardeerd tegen kostprijs op verkrijgingsprijzen onder toepassing van de FIFO-methode ('first in, first out') of lagere opbrengstwaarde.

De kostprijs bestaat uit de verkrijgings- of vervaardigingsprijs (alle kosten die samenhangen met de verkrijging of vervaardiging) en gemaakte kosten om de voorraden op hun huidige plaats en in hun huidige staat te brengen. In de kosten van vervaardiging zijn begrepen directe loonkosten en toeslagen voor aan de productie gerelateerde indirecte vaste en variabele kosten, waaronder de kosten van het bedrijfsbureau, de onderhoudsafdeling en interne logistiek.

Leenemballage

De voorraden leenemballage zijn gewaardeerd tegen statiegeldwaarde.

Vorderingen

De vorderingen worden bij eerste verwerking opgenomen tegen de reële waarde en vervolgens gewaardeerd tegen de geamortiseerde kostprijs. De reële waarde en geamortiseerde kostprijs zijn gelijk aan de nominale waarde. Noodzakelijk geachte voorzieningen voor het risico van oninbaarheid worden in mindering gebracht. Deze voorzieningen worden bepaald op basis van individuele beoordeling van de vorderingen.

Liquide middelen

Liquide middelen bestaan uit kas, banktegoeden en deposito's met een looptijd korter dan twaalf maanden. Rekening-courantschulden bij banken zijn opgenomen onder schulden aan kredietinstellingen onder kortlopende schulden. Liquide middelen worden gewaardeerd tegen nominale waarde.

Aandeel derden

Het aandeel derden als onderdeel van het groepsvermogen wordt gewaardeerd tegen het bedrag van het netto-belang in de netto-activa van de desbetreffende groepsmaatschappijen.

Voor zover de desbetreffende groepsmaatschappij een negatieve nettovermogenswaarde heeft, worden de negatieve waarde en de eventuele verdere verliezen niet toegewezen aan het aandeel derden, tenzij de derden-aandeelhouders een feitelijke verplichting hebben en in staat zijn om de verliezen voor hun rekening te nemen. Zodra de nettovermogenswaarde van de groepsmaatschappij weer positief is, worden resultaten toegekend aan het aandeel derden

Voorzieningen

Algemeen

De voorzieningen worden gewaardeerd tegen de beste schatting van de bedragen die noodzakelijk zijn om de verplichtingen per balansdatum af te wikkelen. Pensioenvoorzieningen worden gewaardeerd op basis van actuariële grondslagen. De overige voorzieningen worden gewaardeerd tegen de nominale waarde van de uitgaven die naar verwachting noodzakelijk zijn om de verplichtingen af te wikkelen, tenzij anders vermeld.

Wanneer de verwachting is dat een derde de verplichtingen vergoedt, en wanneer het waarschijnlijk is dat deze vergoeding zal worden ontvangen bij de afwikkeling van de verplichting, dan wordt deze vergoeding als een actief in de balans opgenomen.

Pensioenvoorziening

Coöperatie Plantion U.A. heeft een pensioenregeling bij BPL. Coöperatie Plantion U.A. is premies en koopsommen verschuldigd aan de BPL, waarbij eventuele tekorten niet op Coöperatie Plantion U.A. verhaalt kunnen worden door BPL. De dekkingsgraad van BPL is per 31-12-2020 92,4%.

Op de Nederlandse pensioenregelingen zijn de bepalingen van de Nederlandse Pensioenwet van toepassing en worden op verplichte, contractuele of vrijwillige basis premies aan verzekeringsmaatschappijen betaald door Coöperatie Plantion U.A. De premies worden verantwoord als personeelskosten zodra deze verschuldigd zijn. Vooruitbetaalde premies worden opgenomen als overlopende activa indien dit tot een terugstorting leidt of tot een vermindering van toekomstige betalingen. Nog niet betaalde premies worden als verplichting op de balans opgenomen.

Bijspaarregeling

Naast de algemene pensioenregeling liep er bij een verzekeringsmaatschappij voor een gesloten groep medewerkers, een bijspaarregeling. Als gevolg van wijzigingen in de fiscale wetgeving was het niet meer mogelijk om deze regeling na 1 januari 2015 voort te zetten. Besloten is toen om de toekomstige premies als contante waarde op 3 momenten aan de medewerkers uit te betalen en wel op 1 januari 2016, 1 januari 2018 en 1 januari 2020. Toekomstige uitbetalingen worden daarom als voorziening opgenomen op de balans.

Latente belastingverplichtingen

Latente belastingverplichtingen worden opgenomen voor tijdelijke verschillen tussen de waarde van de activa en passiva volgens fiscale voorschriften enerzijds en de boekwaarden die in deze jaarrekening gevolgd worden anderzijds. De berekening van de latente belastingverplichtingen geschiedt tegen de belastingtarieven die op het einde van het verslagjaar gelden, of tegen de tarieven die in de komende jaren gelden, voor zover deze al bij wet zijn vastgesteld.

Latente belastingen worden verantwoord voor tijdelijke verschillen inzake groepsmaatschappijen, deelnemingen en joint ventures, tenzij Coöperatie Plantion U.A. in staat is het tijdstip van afloop van het tijdelijke verschil te bepalen en het niet waarschijnlijk is dat het tijdelijke verschil in de voorzienbare toekomst zal aflopen.

Belastinglatenties worden gewaardeerd op nominale waarde.

Jubileumvoorziening

De voorziening jubilea wordt opgenomen tegen de contante waarde van de verwachte uitkeringen

gedurende het dienstverband. Bij de berekening van de voorziening wordt onder meer rekening gehouden met verwachte salarisstijgingen en de blijfkans. Bij het contant maken is de markttrente van hoogwaardige ondernemingsobligaties ad 4% (2019: 4%) als disconteringsvoet gehanteerd.

Langlopende schulden

Langlopende schulden worden bij de eerste verwerking gewaardeerd tegen reële waarde. Transactiekosten die direct zijn toe te rekenen aan de verwerving van de langlopende schulden worden in de waardering bij eerste verwerking opgenomen. Langlopende schulden worden na eerste verwerking gewaardeerd tegen geamortiseerde kostprijs, zijnde het ontvangen bedrag rekening houdend met agio of disagio en onder aftrek van transactiekosten. Het verschil tussen de bepaalde boekwaarde en de uiteindelijke aflossingswaarde wordt op basis van de effectieve rente gedurende de geschatte looptijd van de langlopende schulden in de winst-en-verliesrekening als interestlast verwerkt.

Kortlopende schulden

Kortlopende schulden worden bij de eerste verwerking gewaardeerd tegen reële waarde. Kortlopende schulden worden na eerste verwerking gewaardeerd tegen geamortiseerde kostprijs, zijnde het ontvangen bedrag rekening houdend met agio of disagio en onder aftrek van transactiekosten. Dit is meestal de nominale waarde.

GRONDSLAGEN VOOR BEPALING VAN HET RESULTAAT

Algemeen

Het resultaat wordt bepaald als het verschil tussen de opbrengstwaarde van de geleverde prestaties en de kosten en andere lasten over het jaar. De opbrengsten op transacties worden verantwoord in het jaar waarin zij zijn gerealiseerd.

Opbrengstverantwoording

Algemeen

Netto-omzet omvat de opbrengsten uit levering van goederen en diensten onder aftrek van kortingen en dergelijke en van over de omzet geheven belastingen.

Verlenen van diensten

Verantwoording van opbrengsten uit de levering van diensten geschiedt naar rato van de geleverde prestaties, gebaseerd op de verrichte diensten tot aan de balansdatum in verhouding tot de in totaal te verrichten diensten.

Personeelsbeloningen

Periodiek betaalbare beloningen

Lonen, salarissen en sociale lasten worden op grond van de arbeidsvoorwaarden verwerkt in de winst-en-verliesrekening voor zover ze verschuldigd zijn aan werknemers respectievelijk de belastingautoriteit.

Pensioenen

Coöperatie Plantion U.A. heeft alle pensioenregelingen verwerkt volgens de verplichtingenbenadering. De over het verslagjaar verschuldigde premie wordt als last verantwoord. Mutaties in de

pensioenvoorziening worden ook in de winst-en-verliesrekening verwerkt. Zie ook de grondslagen voor waardering van activa en passiva, bij Pensioenvoorziening.

Financiële baten en lasten

Rentebaten en rentelasten worden tijdsevenredig verwerkt, rekening houdend met de effectieve rentevoet van de desbetreffende activa en passiva. Bij de verwerking van de rentelasten wordt rekening gehouden met de verantwoorde transactiekosten op de ontvangen leningen.

Belastingen resultaat uit gewone bedrijfsuitoefening

De belasting over het resultaat wordt berekend over het resultaat voor belastingen in de winst-en-verliesrekening, rekening houdend met beschikbare, fiscaal compensabele verliezen uit voorgaande boekjaren (voor zover niet opgenomen in de latente belastingvorderingen) en vrijgestelde winstbestanddelen en na bijtelling van niet-aftekbare kosten. Tevens wordt rekening gehouden met wijzigingen die optreden in de latente belastingvorderingen en latente belastingschulden uit hoofde van wijzigingen in het te hanteren belastingtarief.

Resultaat deelnemingen (gewaardeerd op nettovermogenswaarde)

Het resultaat is het bedrag waarmee de boekwaarde van de deelneming sinds de voorafgaande jaarrekening is gewijzigd als gevolg van het door de deelneming behaalde resultaat voor zover dit aan Coöperatie Plantion U.A. wordt toegerekend.

Grondslagen voor de opstelling van het geconsolideerde kasstroomoverzicht

Het kasstroomoverzicht wordt opgesteld volgens de indirecte methode. De geldmiddelen in het kasstroomoverzicht bestaan uit liquide middelen en vlottende effecten. De effecten kunnen worden beschouwd als zeer liquide beleggingen. Geldmiddelen kunnen ook bestaan uit kortlopende schulden aan kredietinstellingen.

Winstbelastingen, ontvangen interest en ontvangen dividenden worden opgenomen onder de kasstroom uit operationele activiteiten. Betaalde interest en betaalde dividenden worden opgenomen onder de kasstroom uit financieringsactiviteiten.

TOELICHTING OP DE GECONSOLIDEERDE JAARREKENING

Immateriële, materiële en financiële activa

I Immateriële vaste activa

De balanswaarde is in 2020 als volgt gemuteerd:

x EUR 1.000		Software	Activa in Uitvoering	Totaal
1-1-2020	Aanschafwaarde cum.	434	29	463
	Afschrijvingen cum.	159	0	159
	Boekwaarde	275	29	304
2020	Investeringen	37	23	60
	Afschrijvingen	93	0	93
	Overheveling Activa in Uitv.	29	-29	0
	Aanschafwaarde desinvest.	0	0	0
	Afschrijvingen desinvest.	0	0	0
	Boekresultaat	0	0	0
31-12-2020	Aanschafwaarde cum	500	23	523
	Afschrijving cum.	252	0	252
	Boekwaarde	248	23	271

De afschrijvingen ten laste van de winst- en verliesrekening worden berekend op basis van de volgende percentages:

- Software 20%

II Materiële vaste activa

De balanswaarde is in 2020 als volgt gemuteerd:

x EUR 1.000		Gebouwen en terreinen	Installaties	Overige bedrijfsmid.	Activa in Uitvoering	Totaal
1-1-2020	Aanschafwaarde cum.	56.375	11.710	8.369	73	76.527
	Afschrijvingen cum.	7.939	4.730	7.825	0	20.494
	Boekwaarde	48.436	6.980	544	73	56.033
2020	Investeringen	0	326	112	302	740
	Afschrijvingen	837	557	194	0	1.588
	Overheveling Activa in Uitv.	0	66	7	-73	0
	Aanschafwaarde desinvest.	0	0	0	0	0
	Afschrijvingen desinvest.	0	0	0	0	0
	Boekresultaat	0	0	0	0	0
31-12-2020	Aanschafwaarde cum	56.375	12.102	8.488	302	77.267
	Afschrijving cum.	8.776	5.287	8.019	0	22.082
	Boekwaarde	47.599	6.814	468	302	55.183

De afschrijvingen ten laste van de winst- en verliesrekening worden berekend op basis van de volgende percentages:

- Gebouwen en terreinen 0-10%
- Installaties 6,25-20%
- Overige bedrijfsmiddelen 10-50%

In februari 2017 heeft onafhankelijk en gecertificeerd taxateur NAI-Nederland BV te Amsterdam een taxatie uitgevoerd op het veilingcomplex met ondergrond, tuin en erf en gelegen aan de Wellensiekstraat 4 te Ede. De waarde in het economisch verkeer is hierbij getaxeerd op € 42.600.000.

De WOZ waarde bedroeg in 2020 € 48.138.000.

Onder de materiële vaste activa zijn units verantwoord welke verhuurd worden aan derden. De verhuur van deze units wordt gezien als verlengstuk van de veiling en wordt niet aangehouden als belegging. Om deze reden zijn deze units niet verantwoord als vastgoedbelegging.



III Financiële vaste activa

	31-12-2020	31-12-2019
Leningen		
Hoofdsom per 01-01	1.500	700
Cumulatieve aflossingen	-150	-100
Stand per 01-01	1.350	600
Verstrekke leningen	50	800
Aflossing leningen	-135	-50
Aflossingsverpl. < 1jr.	-145	-135
Stand per 31-12	1.120	1.215
Voorziening	-700	-800
Stand per 31-12	420	415
Langlopende vorderingen		
Saldo per begin boekjaar	391	0
Mutatie boekjaar	-124	391
Saldo per einde boekjaar	267	391
Totaal financiële activa	687	806

VLOTTENDE ACTIVA

IV Voorraden

31-12-2020 31-12-2019

Grond- en hulpstoffen

Eenmalig fust en verpakkingen	47	43
Leenemballage	1.219	977
Voorraad product	43	36
Totaal voorraden	1.309	1.056

V Vorderingen

Debiteuren

Kopers	863	1.010
Diverse debiteuren	677	35
Voorziening oninbaarheid	0	-3
Totaal debiteuren	1.540	1.042



Kortl. belastingvord.

Te vorderen omzetbelastingen	249	207
Te vorderen VpB	232	503
	481	710

Overlopende activa

Kortlopend deel financiële activa	145	135
Vooruitbetaalde kosten	170	192
Totaal overlopende activa	315	327

Overige vorderingen

Diverse vorderingen	38	969
Totaal van overige vorderingen	38	969

TOTAAL VORDERINGEN & OVERLOPENDE ACTIVA

2.374 **3.048**

Alle vorderingen en overlopende activa hebben een looptijd korter dan 1 jaar.

VII GROEPSVERMOGEN

Voor een toelichting op het eigen vermogen wordt verwezen naar de toelichting op het eigen vermogen in de enkelvoudige balans.

Aandeel derden	31-12-2020	31-12-2019
Saldo per begin boekjaar	10.924	10.450
Corr. voorafgaande boekjaren	-2	0
Resultaat boekjaar	65	474
Saldo per einde boekjaar	10.987	10.924

VIII VOORZIENINGEN

	31-12-2020	31-12-2019
Latente belastingverplichtingen		
Saldo per begin boekjaar	6.367	7.313
Onttrekking	-323	-320
Mutatie/Actieve latentie	-64	-626
Saldo per einde boekjaar	5.980	6.367

Overige voorzieningen

Saldo per begin boekjaar	154	131
Onttrekking	-121	0
Dotatie	0	23
Saldo per einde boekjaar	33	154

Totaal voorzieningen

6.013 **6.521**

De voorziening voor latente belastingverplichtingen per 31 december 2019 bestaat uit een passieve latentie van € 6.993k als gevolg van een verschil tussen de fiscale en commerciële waardering van MVA en een actieve latentie van € 626k doordat er fiscaal per 1 januari 2019 een onderhoudsvoorziening is gevormd terwijl commercieel de componentenbenadering is toegepast. Er is gerekend met een belastingpercentage van 25%.

IX LANGLOPENDE SCHULDEN

Schulden aan kredietinstellingen

Betreft de hypothecaire lening op het onroerend goed van Plantion te Ede. Rentepercentage is 1 maands Euribor plus een opslag van 1,4% punt over faciliteit B (€ 11 miljoen; in 2019 1,4%) en 1,4% over faciliteit C (restant schuld; in 2019 1,4%) Voor de stabilisering van de rentelasten maakt Plantion gebruik van een afzonderlijk rente-instrument (renteswap). Jaarlijks dient € 550 duizend afgelost te worden. De schuld op balansdatum ad € 15,4 miljoen heeft een resterende looptijd van minder dan 5 jaar.

Overige leningen

Betreft de overname van een koelcel binnen het complex van Plantion. Het rentepercentage is gesteld op 0%. Aflossing zal plaatsvinden in 10 jaarlijkse termijnen startende 1 januari 2021.

Verloopoverzicht langlopende schulden;

x EUR 1.000	Hyp. lening	Ov. Lening	Totaal 2020	Totaal 2019
Stand per begin boekjaar	15.950	0	15.950	16.500
Toevoeging	0	100	100	0
Aflossingsverplichting	550	0	550	550
Aflossing	-550	0	-550	-550
Aflossingsverpl. < 1jr.	-550	-10	-560	-550
Stand per einde boekjaar	15.400	90	15.490	15.950

Ledenlening

Volgens de statuten neemt ieder lid deel in een ledenlening. De deelname is beperkt tot een maximum van € 30 duizend. De bedragen die worden bijgeschreven bij de ledenlening zullen telkens binnen drie

maanden na goedkeuring van de jaarrekening, betrekking hebbend op het tiende boekjaar volgend op dat waarin de eerdergenoemde bijschrijving plaatsvond, worden afgelost tenzij het lidmaatschap is beëindigd.

De vergoede rente over de ledenlening bedroeg 0,0% (2019: 0,0%). De lening is achtergesteld ten opzichte van alle andere crediteuren. Conform de statuten bedraagt de liquiditeitsbijdrage 1% van de door de leden verkochte producten.

Vrijwillige ledenlening

Met ingang van 2009 bestaat de mogelijkheid als lid deel te nemen aan de vrijwillige ledenlening. De op de vrijwillige ledenlening ingelegde bedragen worden na vijf jaar opeisbaar. De lening is achtergesteld ten opzichte van alle andere crediteuren. Over het saldo wordt jaarlijks een rente vergoed conform de ledenlening met een bonus van 10%. De vergoede rente over de vrijwillige ledenlening bedraagt 0,0% (2019: 0,0%).

Aanvoerderslening

Met ingang van 2009 wordt de liquiditeit van gastleden na afloop van het boekjaar verantwoord als aanvoerderslening. De bepalingen inzake aflossing, rente etc. zijn overeenkomstig de ledenlening. De vergoede rente over de aanvoerderslening bedroeg 0,0% (2019: 0,0%).

Verloopoverzicht langlopende schulden; Leden- en aanvoerderslening

x EUR 1.000	Ledenlening ¹	Aanvoerders- lening ²	Totaal 2020	Totaal 2019
Stand per begin boekjaar	1.450	3.223	4.673	4.666
Aflossingsverplichting	170	375	545	423
Toevoeging	232	629	861	788
Terugbetaling/vrijval	-164	-408	-572	-660
Aflossingsverpl. < 1jr.	-190	-402	-592	-544
Stand per einde boekjaar	1.498	3.417	4.915	4.673

¹Dit is inclusief het saldo op de vrijwillige ledenlening ad circa € 41 (2019 circa: € 35) en de liquiditeit 2020 ad circa € 220 (2019 circa: € 214).

²Dit is inclusief de liquiditeit 2020 ad circa € 628 (2019 circa: € 574).

Van de schuld van de ledenlening op de balansdatum ad € 1.498 heeft € 833 een resterende looptijd van meer dan 5 jaar. De schuld van de aanvoerderslening ad € 3.417 heeft € 1.873 een resterende looptijd van meer dan 5 jaar.

X KORTLOPENDE SCHULDEN

	31-12-2020	31-12-2019
Kredietinstellingen/overige leningen		
Rekening courant	0	0
Aflossingsverplichting langl. Schulden	560	550
Totaal kredietinstellingen/overige leningen	560	550



De kredietlimiet in rekening courant bedraagt € 2,0 miljoen

Ledenlening/aanvoerderslening/part.reserve

Ledenlening/aanvoerderslening/part.reserve	598	573
Totaal ledenlening/aanvoerderslening/part. Reserve	598	573

Crediteuren

Aanvoerders	762	2.350
Handels- en bouwcrediteuren	413	416
Totaal crediteuren	1.174	2.766

Belastingen en premies sociale verzekeringen

Loonheffing, soc. Verzekeringen en vennootschapsbelasting	145	142
Totaal belastingen en premies sociale verzekeringen	145	142

Overlopende passiva

Vakantiedagen/geld	557	523
Provisierestitutie	163	218
Overige	167	155
Totaal overlopende passiva	887	896

Waarborgsommen

Waarborgsommen	23	42
Totaal van waarborgsommen	23	42

Overige schulden

Diversen	1.585	999
Totaal van overige schulden	1.585	999

**TOTAAL KORTLOPENDE SCHULDEN EN
OVERLOPENDE PASSIVA**

4.972	5.968
--------------	--------------

Alle kortlopende schulden en overlopende passiva hebben een looptijd korter dan 1 jaar.

TRANSACTIES MET VERBONDEN PARTIJEN

Alle transacties met verbonden partijen hebben plaatsgevonden tegen marktconforme condities. Dit betreft met name transacties met FloraHolland inzake het gebruik van stapelwagens en dienstverlening.

NIET IN DE BALANS OPGENOMEN RECHTEN EN VERPLICHTINGEN

Zekerheden

Inzake het onroerend goed te Ede zijn de volgende zekerheden verstrekt: het veilingcomplex gelegen aan de Wellensiekstraat 4 te Ede en verpanding van vorderingen op debiteuren, inventaris en voorraden. Daarnaast geldt met ingang van kwartaal 4 2013 als voorwaarde dat de 'Debt Service Coverage Ratio' minimaal 1,35 bedraagt.

Afdekking renterisico's

Plantion Holding B.V. heeft een renteswap afgesloten met een hoofdsom van € 19,9 miljoen. De swap komt in looptijd, omvang en kenmerken overeen met de door Plantion Holding B.V. aangetrokken lening met variabele rente. Het renterisico dat gelopen wordt bij genoemde lening is derhalve ondervangen.

Op de balansdatum bedraagt de reële waarde van dit rente-instrument circa € 1,6 miljoen negatief. Met de bank is afgesproken dat indien de waarde lager wordt dan € 9,0 miljoen negatief, de bank additionele zekerheden kan vragen. Deze eventuele additionele zekerheden zullen echter niet gesteld worden in de vorm van liquide middelen.

Leaseverplichtingen

De totale financiële verplichting inzake doorlopende contracten voor lease-auto's bedraagt per 31 december 2020 circa € 253 duizend (2019: circa: € 150 duizend). Voor 2021 bedraagt deze verplichting circa € 105 duizend (2020: € 102 duizend).

Fiscale eenheid

De coöperatie maakt deel uit van de fiscale eenheid voor de omzetbelasting. Op grond daarvan is de coöperatie hoofdelijk aansprakelijk voor de belastingschuld van de fiscale eenheid als geheel. De fiscale eenheid wordt gevormd door Coöperatie Plantion U.A., Plantion Holding BV, Plantion BV, Plantion Vastgoed BV, Plantion Ontwikkeling BV en Plantion Groencentrum BV.

TOELICHTING OP DE GECONSOLIDEERDE WINST- EN VERLIESREKENING

NETTO OMZET

De winst- en verliesrekening sluit met een voordelig saldo van € 112 duizend (2019: winst € 880 duizend) over de verslagperiode bij een productomzet van € 106,2 miljoen (2019: € 102,4 miljoen). De tarieven zijn in de verslagperiode beperkt gewijzigd.

	<u>2020</u>	<u>2019</u>
Veilingprovisie	3.619	3.492
Heffingen	5.706	5.696
Inkomsten uit emballage	925	1010
Contributies en adm. kosten	705	689
Verhuur onroerend goed	1.367	1.677
Overige baten	226	94
	<u>12.548</u>	<u>12.658</u>

De netto-omzet is in 2020 ten opzichte van 2019 afgenomen met 0,9%.

PENSIOENLASTEN

Per 1 januari 2019 is er een nieuw 5-jarig contract afgesloten met pensioenfonds BPL. De opgebouwde pensioenen tot 2018 zijn in bewaring gesteld bij Centraal Beheer. De dekkinggraad van BPL is per 31-12-2020 92,4%.

PERSONEELSGEGEVENS

Het gemiddelde aantal personeelsleden gedurende de verslagperiode bedroeg 148 (2019: 147).

		<u>2020</u>	<u>2019</u>
Per afdeling:	Management	5	4
	Commercie	35	34
	Logistiek	92	94
	Overhead	16	15
	Totaal	<u>148</u>	<u>147</u>

Het gemiddelde aantal fte's over het boekjaar bedraagt circa 109 (2019: 107).

BEZOLDIGING VAN (VOORMALIGE) BESTUURDERS EN COMMISSARISSEN

Voor de bezoldiging van bestuurders van de rechtspersoon kwam in 2020 een bedrag van € 80 duizend ten laste van de rechtspersoon (2019: € 80 duizend).

BELASTINGEN	31-12-2020	31-12-2019
Vennootschapsbelasting boekjaar	257	0
Mutatie latente belastingen	-323	-946
Mutatie voorgaande jaren	-64	-238
Saldo per einde boekjaar	<u><u>-130</u></u>	<u><u>-1.184</u></u>

De belastingdruk in de boekjaren 2019 en 2020 wijkt af van de nominale belastingdruk. Deze afwijking wordt veroorzaakt doordat fiscaal gebruik wordt gemaakt van een herinvesteringsreserve en een voorziening groot onderhoud. Daarnaast is gebruik gemaakt van nog resterende verrekenbare verliezen uit het voorgaande jaren.

TOELICHTING OP HET GECONSOLIDEERDE KASSTROOMOVERZICHT

Het kasstroomoverzicht is opgesteld volgens de indirecte methode. De post geldmiddelen bestaat uit de liquide middelen alsmede eventuele creditposities bij rekening-courant banken.

	<u>2020</u>	<u>2019</u>
<i>Geldmiddelen</i>		
Rekening-courant bank	2.654	2.774
Kas	1	1
Schulden kredietinstellingen	<u>0</u>	<u>0</u>
Totaal geldmiddelen	2.655	2.775

ENKELVOUDIGE BALANS

Coöperatie Plantion U.A.
 (voor verwerking bestemming resultaat)
 (in EUR 1.000 tenzij anders vermeld)

	<u>31-12-2020</u>	<u>31-12-2019</u>
<u>ACTIVA</u>		
Financiële vaste activa		
Deelnemingen in groepsmaatschappijen	20.409	20.288
Vorderingen op groepsmaatschappijen	5.209	4.946
	<u>25.618</u>	<u>25.234</u>
TOTAAL ACTIVA	<u><u>25.618</u></u>	<u><u>25.234</u></u>
 <u>PASSIVA</u>		
Eigen vermogen		
Participatiereserve	204	208
Overige Reserves	19.780	18.900
Resultaat boekjaar	121	880
	<u>20.105</u>	<u>19.988</u>
Langlopende schulden		
Ledenkapitaal	4.915	4.673
	<u>4.915</u>	<u>4.673</u>
Kortlopende schulden		
Kredietinstellingen	-	-
Ledenlening/aanvoorderslening/part.res.	598	573
	<u>598</u>	<u>573</u>
TOTAAL PASSIVA	<u><u>25.618</u></u>	<u><u>25.234</u></u>

ENKELVOUDIGE WINST- EN VERLIESREKENING

Coöperatie Plantion U.A.

	2020	2019
	x EUR 1.000	
Resultaat deelnemingen	121	880
Vennootschappelijk resultaat na belastingen	0	0
Resultaat na belastingen	121	880

TOELICHTING OP DE ENKELVOUDIGE BALANS

Algemeen

De enkelvoudige jaarrekening is opgesteld in overeenstemming met de wettelijke bepalingen van Titel 9 Boek 2 BW en de stellige uitspraken van de Richtlijnen voor de jaarverslaggeving, uitgegeven door de Raad voor de Jaarverslaggeving.

Voor de algemene grondslagen voor de opstelling van de jaarrekening, de grondslagen voor de waardering van activa en passiva en de bepaling van het resultaat, alsmede voor de toelichting op de onderscheiden activa en passiva en de resultaten wordt verwezen naar de toelichting op de geconsolideerde jaarrekening, voor zover hierna niet anders wordt vermeld.

TOELICHTING OP DE ENKELVOUDIGE BALANS

Financiële vaste activa

Deelnemingen in groepsmaatschappijen

<i>x EUR 1.000</i>	31-12-2020	31-12-2019
Saldo per begin boekjaar	20.288	19.408
Resultaat Plantion Holding B.V.	121	880
Saldo per einde boekjaar	20.409	20.288

Vorderingen op groepsmaatschappijen

Onder vorderingen op groepsmaatschappijen valt een langlopende vordering voor de financiering van activiteiten en investeringen en een verrekening voor doorbelaste kosten op Plantion Holding B.V.

<i>x EUR 1.000</i>	31-12-2020	31-12-2019
Saldo per begin boekjaar	4.946	4.827
Mutatie boekjaar	263	119
Saldo per einde boekjaar	5.209	4.946

Over het gemiddeld saldo van deze rekening-courantverhoudingen wordt 0% rente per jaar berekend (2019: 0%). Omtrent aflossing en zekerheden is niets overeengekomen

Participatiereserve

De participatiereserve, zijnde op naam van lid staand aandeel in de coöperatie, is in de verslagperiode als volgt gemuteerd:

<i>x EUR 1.000</i>	31-12-2020	31-12-2019
Saldo per begin boekjaar	208	224
Aflossingsverplichting	27	22
Vrijval	0	0
Uitbetaald	-25	-10
Mutatie kortlopend deel	-6	-28
Saldo per einde boekjaar	204	208

Overige reserves

De overige reserves zijn in de verslagperiode als volgt gemuteerd:

<i>x EUR 1.000</i>	31-12-2020	31-12-2019
Saldo per begin boekjaar	18.900	18.692
Uit winstbestemming	880	208
Saldo per einde boekjaar	19.780	18.900

De overige reserves zijn een optelling van in het verleden behaalde resultaten.

Resultaat boekjaar

Het resultaat boekjaar is in de verslagperiode als volgt gemuteerd:

<i>x EUR 1.000</i>	31-12-2020	31-12-2019
Saldo per begin boekjaar	880	208
Uit winstbestemming	-880	-208
Resultaat boekjaar	121	880
Saldo per einde boekjaar	121	880

Bestemming van het resultaat over het boekjaar 2019

De jaarrekening 2019 is vastgesteld in de algemene ledenvergadering op 17 juni 2020. De algemene ledenvergadering heeft de bestemming van het resultaat vastgesteld conform het daartoe gedane voorstel.

Voorstel tot bestemming van het resultaat over het boekjaar 2020

De bestuur stelt aan de Algemene LedenVergadering voor het resultaat over het boekjaar 2020 ten bedrage van € 121 duizend als volgt te verdelen:

	x EUR 1.000
A. Participatiereservevergoeding	-
B. Participatiereservevergoeding naar rato provisie	-
C. Einde lidmaatschap	-
D. Aanvulling tekort	-
E. Voordelig saldo toevoegen aan de algemene reserve	121
Totaal voordelig saldo	121

Dit voorstel is nog niet in de jaarrekening verwerkt.

Langlopende schulden

Ledenlening

Volgens de statuten neemt ieder lid deel in een ledenlening. De deelname is beperkt tot een maximum van € 30 duizend. De bedragen die worden bijgeschreven bij de ledenlening zullen telkens binnen drie maanden na goedkeuring van de jaarrekening, betrekking hebbend op het tiende boekjaar volgend op dat waarin de eerdergenoemde bijschrijving plaatsvond, worden afgelost tenzij het lidmaatschap is beëindigd.

De vergoede rente over de ledenlening bedraagt 0,0% (2019: 0,0%). De lening is achtergesteld ten opzichte van alle andere crediteuren. Conform de statuten bedraagt de liquiditeitsbijdrage 1% van de voor de leden verkochte producten.

Vrijwillige ledenlening

Met ingang van 2009 bestaat de mogelijkheid als lid deel te nemen aan de vrijwillige ledenlening. De op de vrijwillige ledenlening ingelegde bedragen worden na vijf jaar opeisbaar. De lening is achtergesteld ten opzichte van alle andere crediteuren. Over het saldo wordt jaarlijks een rente vergoed conform de ledenlening met een bonus van 10%. De vergoede rente over de vrijwillige ledenlening bedraagt 0,0% (2019: 0,0%).

Aanvoerderslening

Met ingang van 2009 wordt de liquiditeit van gastleden na afloop van het boekjaar verantwoord als aanvoerderslening. De bepalingen inzake aflossing, rente etc. zijn overeenkomstig de ledenlening. De vergoede rente over de aanvoerderslening bedraagt 0,0% (2019: 0,0%).

**Verloopoverzicht
langlopende schulden;
Leden- en
aanvoorderslening**

x EUR 1.000	Ledenlening ¹	Aanvoorders- lening ²	Totaal 2020	Totaal 2019
Stand per begin boekjaar	1.450	3.223	4.673	4.666
Aflossingsverplichting	170	375	545	423
Toevoeging	232	629	861	788
Terugbetaling/vrijval	-164	-408	-572	-660
Aflossingsverpl. < 1jr.	-190	-402	-592	-544
Stand per einde boekjaar	1.498	3.417	4.915	4.673

¹Dit is inclusief het saldo op de vrijwillige ledenlening ad circa € 41 (2019 circa: € 35) en de liquiditeit 2020 ad circa € 220 (2019 circa: € 214).

²Dit is inclusief de liquiditeit 2020 ad circa € 628 (2019 circa: € 574).

Van de schuld van de ledenlening op de balansdatum ad € 1.498 heeft € 833 een resterende looptijd van meer dan 5 jaar. De schuld van de aanvoorderslening ad € 3.417 heeft € 1.873 een resterende looptijd van meer dan 5 jaar.

Kortlopende schulden

De kortlopende schulden zijn in de verslagperiode als volgt gemuteerd:

x EUR 1.000	31-12-2020	31-12-2019
Kredietinstellingen	-	-
Ledenlening/aanvoorderslening/part.res.	598	573
Saldo per einde boekjaar	598	573

PERSONEELSGEGEVENS

Gedurende het boekjaar had de onderneming geen personeel in dienst (2019:0)

BEZOLDIGING VAN (VOORMALIGE) BESTUURDERS EN COMMISSARISSEN

Voor de bezoldiging van bestuurders van de rechtspersoon kwam in 2020 een bedrag van € 43 duizend ten laste van de rechtspersoon (2019: € 50 duizend).

NIET IN DE BALANS OPGENOMEN RECHTEN EN VERPLICHTINGEN

Inzake het onroerend goed te Ede zijn de volgende zekerheden verstrekt: het veilingcomplex gelegen aan de Wellensiekstraat 4 te Ede en verpanding van vorderingen op debiteuren, inventaris en voorraden. Daarnaast geldt de voorwaarde dat de "Debt Service Coverage Ratio" maximaal 1,35 bedraagt.

Coöperatie Plantion U.A. is hoofdelijk aansprakelijk richting de kredietgever.

Fiscale eenheid

De coöperatie maakt deel uit van de fiscale eenheid voor de omzetbelasting. Op grond daarvan is de coöperatie hoofdelijk aansprakelijk voor de belastingschuld van de fiscale eenheid als geheel. De fiscale eenheid wordt gevormd door Coöperatie Plantion U.A., Plantion Holding BV, Plantion BV, Plantion Vastgoed BV, Plantion Ontwikkeling BV en Plantion Groencentrum BV.

GEBEURTENISSEN NA BALANSDATUM

Er zijn geen gebeurtenissen na balansdatum.

Ede, 2021

NAMENS DIRECTIE,

A. van Kruijssen

De Raad van Commissarissen van Plantion Holding BV bestaat uit leden-commissarissen en externe commissarissen. De leden-commissarissen zijn tevens bestuurders van Coöperatie Plantion BV, zodat voor wat betreft de Raad van Commissarissen sprake is van een partiele personele unie.

NAMENS RAAD VAN COMMISSARISSEN

R. Willemsen:

H.H.W. Beijer:

J.A.G. de Leeuw:

M. H.M. Cleophas:

M. Hogervorst:

H.T.J. Vulto:

M.P.M. Meskers:

OVERIGE GEGEVENS

Statutaire bepalingen met betrekking tot bestemming saldo

In Artikel 27 van de statuten is bepaald dat de algemene ledenvergadering, bij een voordelig saldo en op voorstel van het bestuur, vaststelt of dit saldo dan wel welk gedeelte daarvan, wordt toegevoegd aan de algemene reserve en welk gedeelte voor uitkering of toevoeging aan benoemde reserve(s) als hierna vermeld, beschikbaar is.

- A. Uit het batig saldo of hetgeen hiervan resteert na toepassing van het bepaalde zoals hiervoor vermeld kan, als vergoeding aan de participatiereserve worden toegevoegd een percentage van het bedrag naar de stand per de laatste dag van het betreffende boekjaar voor de verdeling van het resultaat. Het percentage zal niet hoger zijn dan de vergoede rente over de ledenlening.
- B. Een dan nog batig saldo kan worden toegevoegd aan de participatiereserve naar verhouding van de, door ieder van hen in het betrokken boekjaar verschuldigd geworden, veilingprovisie.
- C. Een na toepassing van de vorige leden resterend batig saldo kan de algemene vergadering op voorstel van het bestuur ten goede doen komen aan de leden en aan degenen wier lidmaatschap in of aan het einde van het betreffende boekjaar eindigde, hetzij door uitkering hetzij door bijschrijving op het tegoed van ieders ledenlening, hetzij deels door uitkering en deels door zodanige bijschrijving. Het aldus aan de (oud-)leden ten goede komende komt aan ieder van hen ten goede naar evenredigheid van de door hen in het betreffende boekjaar verschuldigd geworden provisie.
- D. Blijkt uit de exploitatierekening van een tekort, dan wordt dit tekort, tenzij de algemene vergadering op voorstel van het bestuur besluit tot een andere wijze van delging van het tekort, allereerst gedelgd door dit ten laste te brengen van de over het betreffende boekjaar door de coöperatie ingehouden liquiditeitsbijdragen van de leden. Resteert na toepassing van de vorige zin, dan wel het besluit van de algemene vergadering krachtens de vorige zin, een tekort, dan stelt de algemene vergadering, op voorstel van het bestuur, vast welk gedeelte daarvan ten laste wordt gebracht van de algemene reserve en welk gedeelte ten laste van de participatiereserve.

Statutaire aansprakelijkheid van de leden

In artikel 31 van de statuten is bepaald dat mocht er bij een vereffening van de coöperatie een tekort zijn, dan zijn de leden en de oud-leden van de coöperatie niet aansprakelijk voor dit tekort.

SAMENSTELLING BESTUUR EN MANAGEMENT

De Raad van Commissarissen van Plantion Holding BV bestaat uit leden-commissarissen en externe commissarissen. De leden-commissarissen zijn tevens bestuurders van Coöperatie Plantion BV, zodat voor wat betreft de Raad van Commissarissen sprake is van een partiele personele unie.

Samenstelling Raad van Commissarissen/bestuur

R. Willemsen, voorzitter
zitting vanaf juni 2019

H.H.W. Beijer
zitting vanaf april 2008

J.A.G. de Leeuw, secretaris
zitting vanaf april 2008

M.H.M. Cleophas
zitting vanaf december 2017

M. Hogervorst
zitting vanaf december 2019

Externe leden Raad van Commissarissen

H.T.J. Vulto, voorzitter
zitting vanaf april 2008

M.P.M. Meskers
zitting vanaf december 2017

Managementteam

A. van Kruijssen, algemeen directeur
G.P.M. van Logtestijn, commercieel directeur
G. van de Hoef, manager facilitair & logistiek
E. van Verseveld, manager marketing & communicatie
M.E.G. Janssen, manager financiën
K. Nijenhuis, manager personeelszaken



ONTWIKKELINGEN EN KENGETALLEN

Ontwikkelingen

winst- en verliesrekening	2020	2019	2018	2017	2016	2015
totaal baten	12.548	12.658	12.111	12.002	12.026	11.700
resultaat boekjaar voor VpB	56	170	419	242	1.445	299

balans

vaste activa	56.141	56.338	57.856	57.470	58.088	59.230
garantievermogen	25.008	24.660	23.789	23.118	23.118	22.210
langlopende + kortlopende schulden	25.377	26.591	26.067	26.358	26.880	26.637

kengetallen

resultaat in % van de baten	0,4%	1,3%	3,5%	2,0%	12,0%	2,6%
garantievermogen in % van het balanstotaal	39,0%	38,5%	37,1%	36,1%	36,1%	35,5%